

Mon parcours en chirurgie





➤ **Pré-admission obligatoire**

au plus tard 10 jours avant votre entrée

- **Soit sur place**, en vous rendant au service des Admissions situé dans le Hall principal (du lundi au vendredi de 8h à 18h30)
- **Soit en ligne**, en vous connectant à Ramsay Services.



lien ici 

➤ **Admission le jour de votre entrée**

Veuillez vous présenter à l'accueil principal pour votre enregistrement

➤ **Sortie avant de quitter l'établissement**

Vous devez procéder à votre sortie administrative et régler votre séjour avant de quitter l'établissement.

En cas de fermeture du service, les documents de sortie vous seront adressés par courrier. Vous aurez la possibilité de régler votre facture en ligne sur notre site internet.



lien ici 

Documents à fournir :

- pièce d'identité
- carte vitale
- carte de mutuelle

+ pour un mineur :

- Livret de famille
- Pièce d'identité des représentants légaux
- Autorisations signées

+ pour un majeur sous tutelle :

- Décision de justice
- Pièce d'identité des tuteurs
- Autorisations signées


Offres hôtelières



Pour garantir votre bien-être et votre confort durant votre hospitalisation, l'établissement met à votre disposition plusieurs offres de chambres particulières. Le choix de cette prestation se fait dès la pré-admission.

SOLO CLASSIC

Toute la commodité d'une chambre connectée

 Chambre privée

 Wifi

 Télévision


 Téléphone (appel entrant)

 Intimité des visites

129€ /jour

SOLO CONFORT

Toute la commodité d'une chambre toutes options


 Chambre privée


 Intimité des visites


  Wifi et Télévision

 Téléphone (appel entrant)

 Petit-déjeuner plaisir *

 Lit + petit-déjeuner Plaisir accompagnant

 Diner accompagnant

 Trousse bienvenue Clarins

159€ /jour

Modalités de facturation :

- Du jour de l'entrée au jour de la sortie inclus
- Prise en charge de ces prestations selon votre mutuelle

Disponibilité des chambres :

Tout est mis en œuvre pour satisfaire les demandes des patients, il se peut cependant que le rythme des sorties et urgences ne puisse pas permettre l'attribution de votre chambre seule à votre arrivée.

* Repas :

Les repas sont servis sous réserve de contre-indication médicale.

Le jeûne pré-opératoire



-6h avant l'intervention

Vous avez le droit de manger un repas.

Exemple :

Votre intervention est prévue le mercredi à 7h. Vous pouvez vous alimenter normalement jusqu'à 1h du matin.



-2h avant l'intervention

Vous avez le droit de boire des liquides clairs :

- café et thé **sans** lait
- jus de fruit **sans** pulpe
- eau **non** gazeuse

Exemple :

Votre intervention est prévue le mercredi à 7h. Vous pouvez boire jusqu'à 5h du matin.



Juste avant l'intervention

Vous avez le droit de mâcher un chewing-gum ou sucer un bonbon (ne pas croquer, ni avaler).

Exemple :

Votre intervention est prévue le mercredi à 7h. Vous pouvez mâcher un chewing-gum ou sucer un bonbon juste avant (ne pas croquer, ni avaler).

Les 2 douches pré-opératoires



Les douches avant l'opération contribuent grandement à prévenir une infection post-opératoire. Elles participent efficacement à l'élimination des germes présents naturellement sur votre peau, et réduisent ainsi le risque de contamination du site opératoire pendant l'intervention chirurgicale.

1 douche la veille au soir de l'intervention
+ 1 douche le matin de l'intervention

Avant la douche

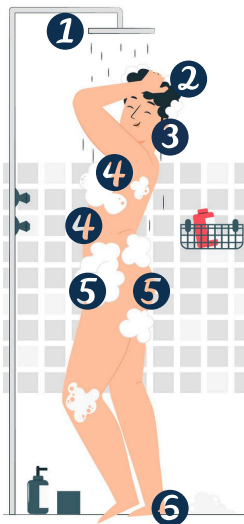
- Enlevez vos bijoux et piercings (y compris l'alliance)
- Enlevez le vernis sur vos ongles
- Coupez vos ongles
- Brossez vos dents avec votre dentifrice habituel
- Ne pas faire de rasage, dépilation chimique ou tonte

Pendant la douche

- Utilisez le savon antiseptique prescrit par le médecin
- Faites mousser le savon jusqu'à ce que la mousse devienne blanche
- N'utilisez pas de gant de toilette
- Suivez les étapes ci-contre

Après la douche

- Séchez vous avec une serviette propre
- Habillez-vous avec des vêtements propres
- Dormez dans des draps propres
- Ne remettez ni bijoux (y compris l'alliance), ni maquillage

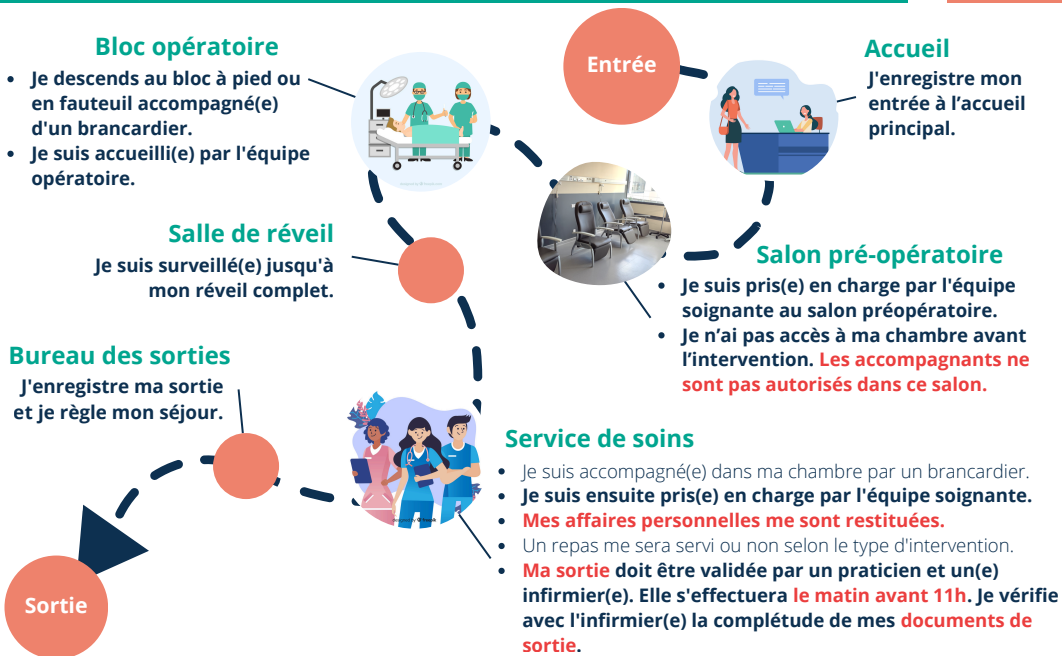


1. Mouiller votre corps et vos cheveux
2. Réaliser le shampoing
3. Frotter le visage et le cou en insistant derrière les oreilles
4. Frotter le haut du corps en insistant sur les aisselles et le nombril
5. Savonner le bas du corps en insistant sur les plis de l'aîne, les zones génitales et anales

6. Terminer par les pieds et rincer abondamment de haut en bas

Recommencez les étapes 2 à 6
une 2ème fois

Mon parcours d'hospitalisation



Mes interlocuteurs



Afin de vous permettre d'identifier facilement les professionnels qui vous prendront en charge dans le service d'ambulatoire, leur tenue est détaillée ci-dessous :



Médecin



Infirmier (e)



Aide-
soignant(e)



Brancardier(e)



➤ Avant l'admission

- **Pour tout renseignement sur nos prestations hôtelières**, vous pouvez contacter le service des réservations au **02 31 43 33 73**
- **Si lors de la pré-admission un document est manquant**, il devra être envoyé par email à l'adresse suivante : **reser.smc@ramsaysante.fr**
- **Si vous êtes malade ou si vous souhaitez annuler l'intervention**, vous devez contacter le **secrétariat du chirurgien**.

➤ Après la sortie

- **Pour toutes questions concernant votre rétablissement**, vous pouvez joindre **le secrétariat du chirurgien** vous ayant pris en charge **OU** le secrétariat de votre médecin traitant.
- **En cas d'URGENCE**, vous pouvez contacter **le centre 15** OU notre service des urgences au 02 31 43 33 66.



Horaires d'ouverture de l'établissement :

7h - 20h tous les jours de la semaine

Heures de visite autorisées :

12h - 20h tous les jours de la semaine